



Projectoproep 2022 ter attentie van de
Brusselse verenigingen :
“Brussel op vakantie”



Algemeen kader van de oproep

Sinds 2 jaar, met de komst van de COVID-19 pandemie, hebben Brussel en zijn inwoners zichzelf opnieuw uitgevonden. Het dagelijkse leven is radicaal veranderd, waardoor een gebrek aan sociaal leven voelbaar is geworden. Het aantal verplaatsingen is sterk afgenomen waardoor de stad rustiger is geworden. Reizen naar het buitenland is niet meer zo aantrekkelijk vanwege de verplichtingen die dat met zich meebrengt en plaatselijke wandelingen zijn de norm geworden. Als gevolg daarvan is het gebruik van de openbare ruimte en parken sterk toegenomen. Dit alles wijst op het gebrek aan open ruimte in de stad en verhoogt de druk om de verdeling van de openbare ruimte tussen de verschillende gebruiksfuncties te herzien om deze aan de behoefte aan te passen.

De zomerperiode is het ideale moment om te experimenteren met een nieuw gebruik van de stad, om ideeën om de ruimte anders in te richten uit te testen en om de Brusselaars ruimte te bieden om elkaar te ontmoeten en zich te ontspannen. De zomer is een goed moment om de doelstellingen van het Gewestelijk Mobiliteitsplan "Good Move" onder de aandacht te brengen!

Voor het derde jaar op rij, lanceert Brussel Mobiliteit daarom de projectoproep "Brussel op vakantie" om verenigingen uit te nodigen tijdelijke of overgangsp projecten te bedenken waarmee de doelstellingen van [Good Move](#) in de praktijk kunnen worden gebracht, zoals het verbeteren van de levenskwaliteit door buurten autoluw en minder vervuild te maken ([GOOD NEIGHBOURHOOD](#)), het sensibiliseren rond het belang van stappen en fietsen ([GOOD CHOICE](#)) of zelfs het nemen van verantwoordelijkheid voor stedelijke kwesties door middel van burgeractie. Zo werken we stap voor stap toe naar een leefbare, veerkrachtige en aantrekkelijke stad voor jong en oud.

Er is een lokale en gedecentraliseerde aanpak nodig, zodat een groot en divers publiek kan profiteren van de zomer om zich de openbare ruimte in het hele Gewest opnieuw toe te eigenen. Open ruimte is een kostbaar goed en zal nu op verschillende manieren worden herverdeeld en opgevuld, in samenwerking met enthousiaste verenigingen en lokale actoren.

1. GOOD MOVE

In het gewestelijk mobiliteitsplan "Good Move", dat op 5 maart 2020 door de Brusselse regering werd goedgekeurd, worden de **belangrijkste beleidslijnen op het vlak van mobiliteit** uitgestippeld. Doel van dit plan is **de leefomgeving van de Brusselaars te verbeteren** en tegelijk de demografische en economische ontwikkeling van het Brussels Hoofdstedelijk Gewest te begeleiden. Met dit plan wordt beoogd de voorwaarden te scheppen om werkelijk autoluwe wijken te creëren en er de levenskwaliteit en die van de openbare ruimte aanzienlijk te verbeteren door voorrang te geven aan woonfuncties, universele toegankelijkheid, verkeersveiligheid, luchtkwaliteit en gezondheid ([GOOD NEIGHBOURHOOD](#)). Bovendien worden acties gepland om de persoonlijke en collectieve keuzes van de gebruikers te beïnvloeden en hun verplaatsingen te sturen zonder de individuele vrijheid aan te tasten ([GOOD CHOICE](#)).

Samengevat zijn volgende concrete doelstellingen van Good Move op deze projectoproep van toepassing:

- De levenskwaliteit in de wijken verbeteren door het verkeer te verminderen en kwaliteitsvolle openbare ruimten aanbieden om bij te dragen tot de woonfunctie van het Gewest.
- Zorgen voor een optimale bereikbaarheid voor de belangrijkste bestaande en toekomstige stedelijke functies van het BHG (economische, toeristische en commerciële zones).
- De ontwikkeling aanmoedigen van een lokale, dichte, gemengde en multipolaire nabijheidsstad en van een verdichtingsstrategie die gekoppeld is aan een goede toegankelijkheid van het openbaarvervoersnet.
- De milieu-impact van mobiliteit verminderen.
- De snelheden en de afgelegde afstanden verminderen voor voertuigen met een verbrandingsmotor (vooral rond gevoelige gebouwen en in bewoonde gebieden).
- Voorrang geven aan de natuurlijke trajecten van de actieve weggebruikers, in het bijzonder van de voetgangers, en waarbij gewaarborgd wordt dat de wijken te voet doorsteekbaar zijn.

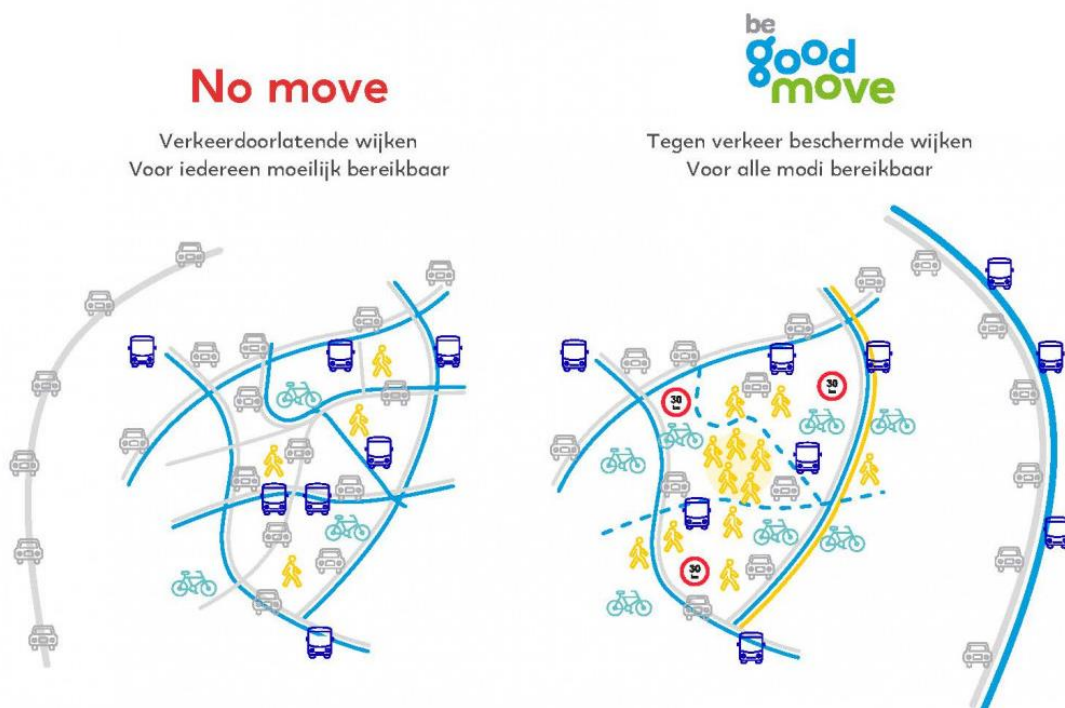
- De openbare ruimtes opnieuw uitdenken, waarbij voorrang wordt gegeven aan voetgangerszones waar de wijk tot leven komt.
- Het autoverkeer en het parkeren minder plaats doen innemen in de openbare ruimte.
- De bevolking meer laten bewegen.
- Verminderen van de gemiddelde verkeerssnelheid op alle wegen en over alle netwerken.
- Het gedrag van de gebruikers veranderen, onveilig gedrag identificeren en communiceren, en veilig gedrag benadrukken.
- Het versterken van participatie en burgerinitiatieven bij het zich opnieuw toe-eigenen en veilig maken van de openbare ruimte, al bij de start van de herinrichting van bepaalde plaatsen, vernieuwende configuraties testen.

2. LOKALISATIE

De projecten in deze projectoproep kunnen overal in het Brussels Hoofdstedelijk Gewest worden opgezet. Het Gewest moet kleine gezellige ruimtes voorzien, gelijkmatig verdeeld over de wijken. We stellen vast dat de behoefte aan buitenspeel- en ontmoetingsruimte groter is in dichtbevolkte wijken waar de gezinnen geen eigen buitenruimte hebben.

Tegelijkertijd biedt de projectoproep de mogelijkheid om zich nieuwe openbare ruimten toe te eigenen, om een dynamiek op gang te brengen tussen burgers en verenigingen, om deze ruimte tot leven te brengen, om gebruiksvormen uit te proberen die de reflectie over de ontwikkeling die later zal plaatsvinden, kunnen voeden.

Een van de belangrijkste maatregelen van "Good Move" in het luik "[GOOD NEIGHBOURHOOD](#)" is de invoering van circulatieplannen en mazen om zo de wijken rustiger te maken en aan de actieve vervoerwijzen en het openbare vervoer grote zones te bieden die vrij zijn van doorgaand verkeer. Het doel van de mazen, d.w.z. grote, rustige wijken, is dan ook om, in overeenstemming met de Ville 30, het verkeer binnen deze wijken te reduceren en de kwaliteit en de veiligheid van alle verplaatsingswijzen te waarborgen, met inbegrip van de vrije doorstroming van de voertuigen van het openbaar vervoer. Doorgaand verkeer wordt er sterk ontmoedigd.



In totaal is het Gewest opgedeeld in 63 mazen (die niet persé eindigen aan de gemeentegrenzen). De 11 eerste werden reeds geselecteerd:

2020 : Vijfhoek, Dielegem, Kuregem, Sint-Gillis, Flagey-Vijvers van Elsene en Colignon-Josaphat

- Voor deze mazen, die reeds opgestart werden, worden nieuwe circulatieplannen opgesteld waardoor er meer ruimte komen voor de verblijfsfunctie en ontmoeting. Deze projectoproep biedt de mogelijkheid zich deze nieuwe ruimten toe te eigenen, ze te animeren en te testen hoe ze anders kunnen gebruikt worden om zo de reflectie over de latere inrichting te voeden.

2021 : Leopold-Pannenhuis, historisch Molenbeek, Brussel-Neerstalle, Vogelenzang en Roodebeek

- Voor deze tweede reeks mazen, waar nog geen verkeersplan is ontwikkeld, biedt de projectoproep de mogelijkheid om een dynamiek op gang te brengen tussen burgers en verenigingen, om de waaier aan mogelijkheden uit te breiden door te testen hoe de ruimte anders kan gebruikt worden om zo de reflectie over het latere circulatieplan te voeden.

Projectverantwoordelijken hebben ook de mogelijkheid om de link te leggen met andere gewestelijke programma's en plannen die in uitvoering zijn:

- De perimeters van de [stadsvernieuwingscontracten](#) die actief zijn of in ontwikkeling (SVC 1 tot 7)
- De perimeters van actieve [duurzame wijkcontracten](#) (van reeks 5 tot 12)
- De perimeters van [strategische polen](#) zoals gedefinieerd door het Gewestelijk Plan voor Duurzame Ontwikkeling (GPDO) (Josaphat, Reyers, Zuid, Herrmann-Debroux, ...)

3. DOELSTELLINGEN VAN DE PROJECTOPROEP

Deze oproep opent de mogelijkheden van de openbare ruimte, die traditioneel door de auto wordt voorbehouden, anders te gaan gebruiken. Het creëert een nieuwe verbeelding rond een meer inclusieve stad, gebaseerd op het algemeen welzijn.

We nodigen verenigingen zonder winstoogmerk uit om zich de publieke ruimte toe te eigenen met bottom-up projecten die mensen met elkaar verbinden. Deze ingrepen van *tactical urbanism* veranderen tijdelijk het gebruik van de openbare ruimte voor potentiële nieuwe ontwikkelingen en brengen een aantal van de hierboven genoemde doelstellingen van Good Move in de praktijk.

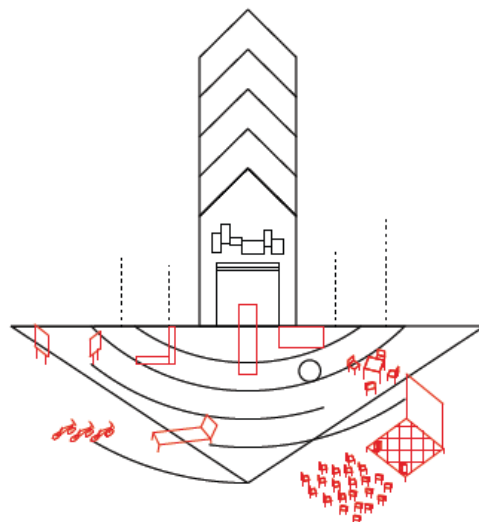
Doel is projecten te ontwikkelen waarmee de "autoluwe stad" gedurende een beperkte periode kan worden getest, zodat burgers de doelstellingen van Good Move op de schaal van hun buurt beter kunnen begrijpen.

De projecten kunnen betrekking hebben op een groot aantal aspecten die verband houden met de openbare ruimte: spel, vergroening van de ruimte, collectieve reflexie van de burgers, leren fietsen, creatie van tijdelijk meubilair, sensibilisering voor actieve mobiliteit,....

Op basis van de ervaring van de vorige jaren hebben wij 4 typologieën van projecten kunnen identificeren die in het kader van deze oproep naar voren zijn gekomen, elk met hun eigen doelstellingen en uitdagingen in functie van de ruimte die ze innemen. Er kunnen gemengde projecten bestaan. Dit is een indicatie om projectleiders een beeld te geven van de projecten waarop de oproep betrekking heeft.

- **Het associatieve voorplein:**

Het project wordt opgezet en gesteund door een vereniging die ingrijpt in de openbare ruimte voor haar gebouwen. Het is de bedoeling om de inrichting en de activiteiten op de stoep, de straat of de parkeerplaats voor het pand te situeren om ze beter zichtbaar te maken en ze in de openbare ruimte te verankeren. Hierdoor kan de interne socio-culturele dynamiek zich uitstrekken tot in de openbare ruimte om in interactie te treden met de buurt. Dit soort projecten scheidt banden tussen het vertrouwde publiek en andere publieken in de straat of in de buurt. De vereniging die ter plaatse aanwezig is, zal een sleutelrol spelen bij de mobilisatie van het publiek en zijn netwerk.



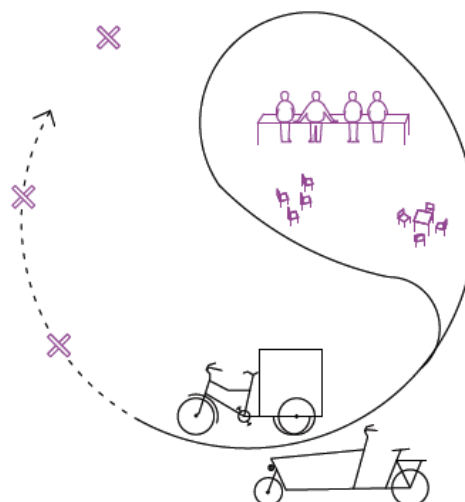
- **De autoluwe straat:**

Het project bestaat uit de toe-eigening van een openbare ruimte (vaak een straat) door de bewoners door de plaats van de auto te verwijderen ten gunste van actieve mobiliteit. De uitdaging bestaat erin een verscheidenheid van gebruiksmogelijkheden te ontwikkelen (culturele programmering, spel, animaties, enz.) voor de buurtbewoners om zich deze plaatselijke openbare ruimte opnieuw toe te eigenen. In dit geval moet de interventie nieuwe, aantrekkelijke en ludieke mogelijkheden creëren om de openbare ruimte te gebruiken, waardoor de buurtbewoners kunnen worden gemobiliseerd. In een dichtbevolkt stedelijk gebied met weinig privé-buitenruimte kan met dit soort projecten worden aangetoond dat de geplande openbare ruimte, die veilig en aangenaam is, bijdraagt tot het samenleven in de straat of de buurt. In dit geval zal de betrokkenheid van de plaatselijke bevolking doorslaggevend zijn voor het welslagen van het project.



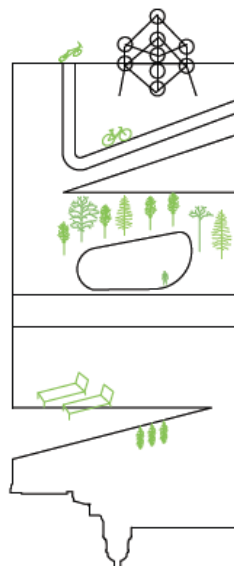
- **Het mobiele project :**

Het doel is een praktijk van duurzame mobiliteit of alternatief gebruik te ontwikkelen als een instrument om met verschillend gebruik van de Zopenbare ruimte te experimenteren. Een mobiel project kan op ad hoc-basis worden opgezet op plaatsen waar andere soorten projecten worden uitgevoerd. Het mobiele project is dan ook een interessante aanvulling op projecten waarbij een plaatselijke openbare ruimte autoluw gemaakt wordt en kan de activering van deze ruimte versterken. Samenwerking tussen projecten die aan deze oproep gehoor geven, wordt aanbevolen.



- **De uitzonderlijke plaats:**

Deze typologie wordt gebruikt in het geval dat er geen bewoning in de directe nabijheid is. Het terrein wordt dus niet rechtstreeks beleefd en gebruikt, zoals het geval is met *het associatieve voorplein* of de *autoluwe straat*. Het is een plek die in de toekomst mogelijk kan worden omgevormd tot een openbare ruimte. De activering van de plaats en de mobilisering van het publiek zijn dus minder vanzelfsprekend. Het is dus van belang dat de ingreep voldoende sterk is en dat de plaats waar zij plaatsvindt landschappelijke kwaliteiten heeft om het publiek aan te trekken (plaats met uitzicht, doorgangplaats, symbolische plaats, ...).



Er wordt de projectverantwoordelijken gevraagd om op de portaalsite van Brussel Mobiliteit de pagina's over [Good Move](#) te lezen, en meer bepaald die over de onderdelen [Good Neighbourhood](#) en [Good Choice](#). Het is ook belangrijk om duidelijk de behoeften van het doelpubliek te bepalen op basis van de lezing van Good Move, de rol vast te stellen die de vereniging die het project uitvoert kan spelen om aan deze behoeften te voldoen, en vervolgens een project en verschillende activiteiten voor te stellen die dit publiek mobiliseren naargelang van deze behoeften.

4. DEELNEMINGSVOORWAARDEN

- Enkel aanvragen van een vereniging zonder winstoogmerk kunnen worden aanvaard.
- Het participatieve aspect: het project moet burgers samenbrengen en verenigen rond de hierboven vermelde doelstellingen van het Good Move-plan.
- Een doelgroep bereiken die enerzijds zo breed en divers mogelijk is (b.v. alle inwoners van een straat of buurt) of anderzijds zeer gericht. Wat dit laatste betreft, is de toe-eigening van de openbare ruimte door de doelgroepen van adolescente meisjes en bejaarden een aandachtspunt.
- Het project kan op een gemeente- en gewestweg plaatsvinden. Er wordt een principiële akkoord van de gemeente of het gewest om de publieke ruimte op die plek te bezetten gevraagd en het project moet een contactpersoon hebben op de gemeente.
 - In punt 12 vindt u de lijst met personen die u kunnen helpen bij het leggen van contacten met de gemeenten en het gewest. Een lijst van contactpersonen bij de gemeenten die van deze oproep op de hoogte zijn gebracht wordt in bijlage meegegeven.
 - Voor vergunningen en termijnen voor evenementen (zowel op gewest- als op gemeentewegen) kunt u contact opnemen met uw gemeente.
- Het project moet in het Brussels Hoofdstedelijk Gewest plaatsvinden.
- Het project mag niet worden gebruikt voor commerciële of reclamedoeleinden.
- Het project mag niet enkel een communicatiecampagne betreffen.
- Het project moet doorgaan tussen begin juni en het einde van het Allerheiligenverlof 2022. Hoe langer een project duurt, hoe groter het potentiële effect ervan.
- Aan projecten die in 2020 en/of 2021 een subsidie hebben ontvangen en deze ervaring willen herhalen, wordt gevraagd de "lessons learned" van 2020 en/of 2021 te vermelden en uit te leggen hoe de vereniging van plan is de kwaliteit van het project te verhogen en hoe dit een extra positieve bijdrage zal leveren aan de buurt in vergelijking met het jaar daarvoor.
- De evenementen dienen kleinschalig te zijn, en rekening te houden met de geldende regels rond sanitaire veiligheid en social distance. Evenementen die grote massa volk aantrekken zijn niet toegestaan: culturele, commerciële of sportevenementen (braderieën, grote rommelmarkten, jaarmarkten,...) zullen niet worden weerhouden.

5. RICHTLIJNEN VOOR HET ONTWERP VAN DE PROJECTEN

De projecten moeten gebaseerd zijn op de volgende richtlijnen:

Samenhang

Ieder project is uitgedacht in overeenstemming met de doelstellingen van "[Good Move](#)" (punt 1).

Inclusie

De projecten zijn gericht op alle doelgroepen en houden rekening met de maatschappelijke en multiculturele specificiteit van de stad, en vooral met arme doelgroepen, gezinnen, jongeren, senioren, gehandicapten, nieuwkomers, ...

Behoeftenanalyse

Alvorens een project uit te denken, is het belangrijk de behoefte van het publiek te analyseren en zich voor te stellen hoe een alternatief gebruik van de gekozen openbare ruimte aan die behoeften kan voldoen. Deze analyse is van essentieel belang om ervoor te zorgen dat de voorgestelde activiteiten zijn afgestemd op de behoeften van de bewoners en dat het project een waar succes wordt.

Bewustzijn “Good Move”

Het project stimuleert het omgevingsbewustzijn tussen het voorgestelde project, de positieve effecten ervan (op de levenskwaliteit, luchtkwaliteit, lawaai, verkeersveiligheid, gezondheid,...) en de doelstellingen van Good Move.

Diversificatie van het gebruik

De diversificatie van het gebruik is een doelstelling die kan samengaan met de doelstelling om de openbare ruimte autoluw te maken. Deze diversificatie kan inspelen op de behoefte om een openbare ruimte die vroeger voor de auto bestemd was, opnieuw toe te eigenen. De voorgestelde activiteiten hoeven niet per se duur te zijn. Dit is een gelegenheid om de straat tijdelijk terug te geven aan de bewoners en partners van de wijk (scholen, rusthuizen, enz.) om het mogelijk te maken de openbare ruimte te herontdekken, waarbij dit beantwoordt aan de vastgestelde behoeften.

Partnerschap

Het project betreft zoveel mogelijk actoren op alle niveaus door op lokaal niveau samen te werken met bijvoorbeeld verenigingen of bedrijven. Een partnerschap tussen projecten in het kader van deze oproep maakt het mogelijk projecten te versterken, energie en kosten te bundelen, en van elkaars ervaringen te leren.

Mobilisering van het publiek en burgerparticipatie

Het project wordt zoveel mogelijk opgezet en/of uitgevoerd met participatie van de burgers aan de hand van processen die burgerinitiatieven stimuleren en waarderen. De voorgestelde activiteiten en communicatie maken het mogelijk het publiek gedurende het gehele project te mobiliseren om het aan te moedigen deel te nemen en gebruik te maken van de openbare ruimte die hun ter beschikking wordt gesteld. Een project dat door een plaatselijke vereniging of in partnerschap met een plaatselijke vereniging wordt ontwikkeld, vergroot de kans op succes doordat een bestaand netwerk wordt gemobiliseerd.

Leefmilieu

De projecten mogen geen “overlast” bezorgen in de wijk, in die zin dat geluidsoverlast dient te worden ingeperkt (werken met bepaalde openingsuren) en dat de openbare netheid dient te worden gegarandeerd (eventuele extra vuilbakken en sorteermaatregelen voorzien), enz.

Toegang

Gezien de doelstellingen van de oproep "Brussel op vakantie" is het van essentieel belang dat het autogebruik binnen een duidelijk afgebakende perimeter sterk wordt beperkt. De toegankelijkheid voor personen met beperkte mobiliteit en actieve weggebruikers mag in geen geval worden verhindert.

6. COMMUNICATIE

De vzw's die over hun initiatief communiceren, moeten "met de steun van het [Brussels Hoofdstedelijk Gewest](#)" vermelden en initiatieven om de fiets te promoten krijgen de branding "[Bike for Brussels](#)".

De benaming van de projecten wordt 'Brussel op vakantie + de naam van het project'.

7. SELECTIE

7.1 SELECTIECRITERIA

De jury zal de projecten selecteren die het best aan de onderstaande doelstellingen voldoen. De selectiecriteria waaraan de jury bijzondere aandacht zal besteden, zijn:

- Integratie van de doelstellingen van Good Move
- Omgevingsbewustmaking voor Good Move en het creëren van draagvlak voor de doelstellingen
- De voorafgaande behoeftenanalyse en het voorstel van activiteiten en gebruik dat hieraan beantwoordt
- Het participatieve karakter van het project (inclusie, organisatie van participatieve workshops, ...)
- De diversificatie van het gebruik en de band ervan met de omgeving waar het project plaatsvindt (aangepaste en toegankelijke activiteiten, overlast, ...)
- Aantal betrokken partners en de band met plaatselijke partnerschappen
- Planning van het project en duur van de actie
- Er is contact gelegd met de gemeente en er is een contactpersoon aangewezen
- Ruimtelijke spreiding in het Brussels Gewest met als doel een zo groot mogelijk aantal gemeenten te bereiken naar gelang van de ontvangen projecten.

7.2 SELECTIEPROCEDURE

De jury zal aan de hand van een evaluatierooster een preselectie maken van de projecten die aan de bovengenoemde selectiecriteria voldoen. Vervolgens zal zij de projectleiders uitnodigen voor een online-presentatie, in aanwezigheid van de gemeente, om de definitieve keuze vast te stellen. Tijdens deze vergadering kan worden nagegaan of het project aan de criteria voldoet en kan worden bevestigd dat de contacten met de gemeenten zijn gelegd.

8. BUDGET EN UITGAVEN DIE IN AANMERKING KOMEN VOOR DE GEWESTELIJKE SUBSIDIE IN HET KADER VAN DEZE PROJECTOPROEP

De maximale subsidie per project bedraagt **15.000 €**. Iedere vzw kan meerdere projecten indienen die verband houden met een of meerdere doelstellingen van de oproep.

Gesubsidieerde kosten moeten aan de volgende voorwaarden voldoen:

- Ze moeten tot stand gekomen zijn tijdens de subsidieperiode.
- Ze moeten daadwerkelijk gemaakt zijn door de begunstigde van de subsidie.
- Ze moeten opgenomen zijn in de boekhouding en identificeerbaar en controleerbaar zijn.

Uitgaven die **niet in aanmerking komen** voor alle soorten projecten zijn:

- aankoop van voeding (over het algemeen komen deze kosten niet in aanmerking, behalve indien de uitzondering met reden omkleed wordt)
- kosten die reeds gedekt zijn door een andere financiering.

9. PLANNING

- 23/2 om 14.00 uur: [vragensessie](#) (inschrijven via mparis@gob.brussels)
- 9/3 om 15.30 uur: ontmoeting om synergie tussen verschillende projectleiders mogelijk te maken
- 15/4 om 12.00 uur: uiterste datum voor de indiening van projecten (met toestemming van de gemeente)
- 25-26-27/4: jury om de projecten te ontmoeten (op basis van een uitnodiging per mail op 21/4)
- Half mei: publicatie van de selectie
- 3 juni om 15.00 uur: kick-off "Brussel op Vakantie"
- Juni – einde Allerheiligenverlof: uitvoering van de projecten

10. BEGELEIDING

Een adviseur "deskundig op het gebied van mobiliteit en openbare ruimte" kan op ad hoc-basis ter beschikking van de projectleiders worden gesteld om advies te geven over de uitvoering van het project of om te helpen bij bijvoorbeeld de contacten met de gemeenten. Goed om weten: Op grond van de ervaring van de vorige jaren lijkt deze projectoproep, gezien het hoge tempo dat hier vereist is om het project vorm te geven en uit te voeren, beter geschikt voor ervaren en tamelijk autonome verenigingen. Ter informatie: de projectoproep "Vooruit met de wijk" is meer gericht op niet-ervaren projecten die door burgers worden geleid en heeft een aangepast kader.

11. BETALINGEN

De uitbetaling van een subsidie gebeurt in twee schijven. De eerste schijf¹ tussen 80 tot 90% wordt uitbetaald als voorschot. De 2^{de} schijf tussen 20 tot 10% wordt na het beëindigen van het project uitbetaald en na voorlegging van alle verantwoordingsstukken en na het indienen van het activiteitenverslag.

De betalingen gebeuren op basis van een schuldvordering. Vanaf het moment van verzending van de schuldvordering moet de begunstigde rekening houden met een termijn van minstens één maand vooraleer het bedrag van de subsidie op zijn of haar rekening staat. Indien het definitieve dossier met bewijsstukken niet binnen de gestelde termijn wordt ingediend, vervalt het recht op de subsidie en moet het voorschot worden terugbetaald.

12. INFORMATIE

Brussel Mobiliteit (algemene info)
Mevrouw Sofie Walschap
e-mail: swalschap@gob.brussels

Kabinet Elke Van den Brandt
Mevrouw Jade Kawan
e-mail: jkawan@gov.brussels

Brussel Mobiliteit (vergunningen)
e-mail: district@gob.brussels

Brulocalis (link met de gemeenten)
Mevrouw Sophie Van den Berghe
e-mail: sophie.vandenberghe@brulocalis.brussels

Mevrouw Nina Ramos
e-mail : nina.ramos@brulocalis.brussels

¹ De hoogte van de 1^e schijf wordt bepaald in functie van de beschikbare budgetten.